



~ Qualité de l'air ~

Crit'Air

LE CERTIFICAT DE VOTRE VÉHICULE



- Le certificat qualité de l'air permet de distinguer les véhicules en fonction de leurs émissions de polluants atmosphériques.
- Il existe 6 catégories de certificats.
- Les véhicules les plus polluants ne sont pas éligibles à un certificat.
- Le certificat est sécurisé par des sécurités matérielles et une signature numérique. Il est délivré à partir des informations figurant sur la carte grise du véhicule.
- Le certificat qualité de l'air est valable toute la durée de vie du véhicule tant qu'il reste lisible.



En France, la pollution atmosphérique est responsable de 48 000 décès prématurés par an

Quels objectifs ?

Il s'agit d'un outil pour améliorer la qualité de l'air et réduire ainsi les impacts sur la santé de la population. Le certificat permet aux collectivités territoriales de moduler leur politique de stationnement et de circulation afin d'encourager l'usage des véhicules les moins polluants. Il permet aux préfets de mettre en place la circulation différenciée lors des pics de pollution.

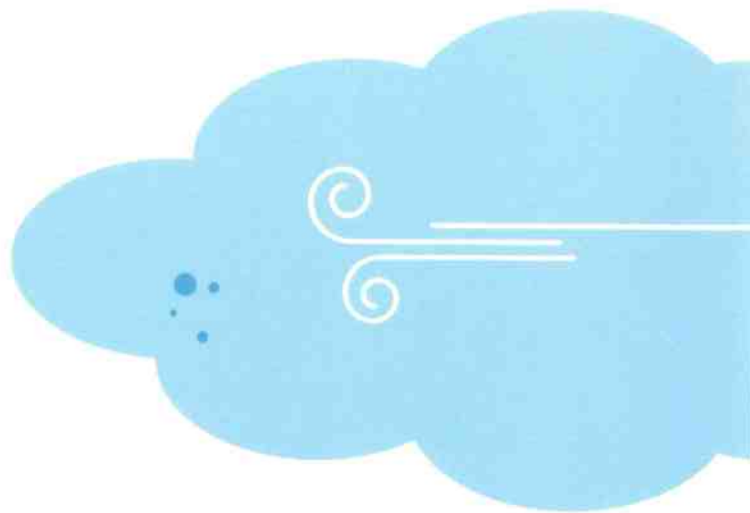
Qui est concerné ?

Le certificat qualité de l'air concerne tous les véhicules routiers : deux roues, trois roues, quadricycles, véhicules particuliers, utilitaires, poids lourds dont bus et autocars. Le certificat est valable sur tout le territoire, mais chaque collectivité territoriale peut choisir des incitations et des restrictions (circulation, stationnement...), ainsi que les catégories de véhicules concernées, en fonction de la situation locale. Le certificat est obligatoire pour circuler dans les zones à circulation restreinte instaurées par certaines collectivités ou pour circuler lorsque le préfet instaure la circulation différenciée lors des pics de pollution.

Près de la moitié des Français respire un air dont les teneurs en polluants atmosphériques dépassent les normes sanitaires



Mieux respirer,
c'est ça l'idée!



Quel prix ?

Le coût du certificat qualité de l'air est de 3,70€ plus les frais de port, soit 4,18€ pour un envoi en France. Ce prix couvre uniquement les frais de fabrication, de gestion et d'envoi. Une fois acquis, le certificat est valable aussi longtemps qu'il reste lisible.

Il ne s'agit pas d'une taxe et il n'y a aucune recette pour le budget de l'État.



En France, la pollution atmosphérique coûte
100 milliards d'euros par an

Comment l'obtenir ?

La commande se fait en quelques minutes sur le site certificat-air.gouv.fr à partir des informations figurant sur la carte grise du véhicule.

Pour les véhicules immatriculés en France :

- > par le téléservice : la commande se fait sur le site certificat-air.gouv.fr avec paiement par carte bancaire ;
- > par courrier : en utilisant le formulaire dédié et en payant par chèque ;
- > pour les flottes de véhicules (entreprises, associations et administrations) : en utilisant la procédure de commandes groupées sur le téléservice dédié.

Pour les véhicules enregistrés hors de France :

la commande se fait sur le site certificat-air.gouv.fr (disponible en anglais, allemand, espagnol et italien). Il suffit de saisir les informations relatives au véhicule et de joindre un scan du certificat d'immatriculation. Le paiement se fait par carte bancaire.

Quels avantages ?

En fonction des décisions prises par les collectivités territoriales, le certificat qualité de l'air offre des avantages aux véhicules les moins polluants :

- > modalités de stationnement favorables ;
- > conditions de circulation privilégiées ;
- > circulation autorisée dans des zones à circulation restreinte (ZCR), comme à Paris. 19 autres villes se sont engagées à étudier la mise en place de telles zones ;
- > circulation autorisée en cas de circulation différenciée instaurée par le préfet lors d'épisodes de pollution le justifiant.

En Europe, il existe déjà plus de 200
zones qui réservent la circulation aux
véhicules les moins polluants



Quelles sanctions ?



Se déplacer avec un véhicule non autorisé ou sans certificat qualité de l'air, en zone à circulation restreinte ou lors des pics de pollution dans les zones en circulation différenciée, est passible d'une contravention de 3^e classe pour les véhicules légers (soit 68€ d'amende simple) et de 4^e classe pour les poids lourds (soit 135€ d'amende simple).






Pour obtenir le certificat, munissez-vous de votre carte grise et demandez-le sur :

www.certificat-air.gouv.fr



Classification des véhicules en application des articles L. 318-1 et R. 318-2 du code de la route

Classe	2 ROUES, TRICYCLES ET QUADRICYCLES À MOTEUR	VOITURES	VÉHICULES UTILITAIRES LÉGERS	POIDS LOURDS, AUTOBUS ET AUTOCAR
	Véhicules électriques et hydrogène			
	Véhicules gaz Véhicules hybrides rechargeables			

Classe	DATE DE PREMIÈRE IMMATRICULATION ou NORME EURO						
	2 ROUES, TRICYCLES ET QUADRICYCLES À MOTEUR	VOITURES		VÉHICULES UTILITAIRES LÉGERS		POIDS LOURDS, AUTOBUS ET AUTOCAR	
		Diesel	Essence	Diesel	Essence	Diesel	Essence
	EURO 4 À partir du : 1 ^{er} janvier 2017 pour les motocycles 1 ^{er} janvier 2018 pour les cyclomoteurs	-	EURO 5 et 6 À partir du 1 ^{er} janvier 2011	-	EURO 5 et 6 À partir du 1 ^{er} janvier 2011	-	EURO VI À partir du 1 ^{er} janvier 2014
	EURO 3 du 1 ^{er} janvier 2007 au : 31 décembre 2016 pour les motocycles 31 décembre 2017 pour les cyclomoteurs	EURO 5 et 6 À partir du 1 ^{er} janvier 2011	EURO 4 du 1 ^{er} janvier 2006 au 31 décembre 2010	EURO 5 et 6 À partir du 1 ^{er} janvier 2011	EURO 4 du 1 ^{er} janvier 2006 au 31 décembre 2010	EURO VI À partir du 1 ^{er} janvier 2014	EURO V du 1 ^{er} octobre 2009 au 31 décembre 2013
	EURO 2 du 1 ^{er} juillet 2004 au 31 décembre 2006	EURO 4 du 1 ^{er} janvier 2006 au 31 décembre 2010	EURO 2 et 3 du 1 ^{er} janvier 1997 au 31 décembre 2005	EURO 4 du 1 ^{er} janvier 2006 au 31 décembre 2010	EURO 2 et 3 du 1 ^{er} octobre 1997 au 31 décembre 2005	EURO V du 1 ^{er} octobre 2009 au 31 décembre 2013	EURO III et IV du 1 ^{er} octobre 2001 au 30 septembre 2009
	Pas de norme tout type du 1 ^{er} juin 2000 au 30 juin 2004	EURO 3 du 1 ^{er} janvier 2001 au 31 décembre 2005	-	EURO 3 du 1 ^{er} janvier 2001 au 31 décembre 2005	-	EURO IV du 1 ^{er} octobre 2006 au 30 septembre 2009	-
	-	EURO 2 du 1 ^{er} janvier 1997 au 31 décembre 2000	-	EURO 2 du 1 ^{er} octobre 1997 au 31 décembre 2000	-	EURO III du 1 ^{er} octobre 2001 au 30 septembre 2006	-
Non classés	Pas de norme tout type Jusqu'au 31 mai 2000	EURO 1 et avant Jusqu'au 31 décembre 1996	EURO 1 et avant Jusqu'au 31 décembre 1996	EURO 1 et avant Jusqu'au 30 septembre 1997	EURO 1 et avant Jusqu'au 30 septembre 1997	EURO I, II et avant Jusqu'au 30 septembre 2001	EURO I, II et avant Jusqu'au 30 septembre 2001